

**Änderung des Flächennutzungsplanes
durch Deckblatt Nr. 23 und
des Landschaftsplans durch Deckblatt
Nr. 13
„Sondergebiet Photovoltaik-
Freiflächenanlage Walpersdorf II“**



Gemeinde Neufahrn i.NB
Landkreis Landshut
Regierungsbezirk Niederbayern

Genehmigungsfassung vom 18.03.2025

Inhaltsverzeichnis

1.	Anlass und Ziel der Flächennutzungsplanänderung	3
1.1	Anlass der Änderung	3
1.2	Städtebauliches Ziel der Planung	3
2.	Beschreibung des Planungsgebietes	4
2.1	Geographische Lage und Verkehrsanbindung.....	4
3.	Umweltbericht	5
3.1	Einleitung.....	5
3.1.1	Rechtliche Grundlagen.....	5
3.1.2	Abgrenzung und Beschreibung des Plangebietes	5
3.1.3	Inhalt und Ziele der Änderung des Flächennutzungsplanes	6
3.1.4	Darstellung der in einschlägigen Fachgesetzen und Fachplänen festgelegten umweltrelevanten Ziele und ihrer Berücksichtigung	7
3.2	Bestandsaufnahme und Bewertung der Umweltauswirkungen einschließlich der Prognose bei Durchführung der Planung	10
3.3	Prognose über die Entwicklung des Umweltzustandes bei Nichtdurchführung der Planung	10
3.4	Geplante Maßnahmen zur Vermeidung, Verringerung und zum Ausgleich der nachteiligen Auswirkungen	17
3.4.1	Vermeidung und Verringerung	17
3.4.2	Eingriff und Ausgleich	18
3.4.3	Maßnahmen.....	18
3.5	Alternative Planungsmöglichkeiten	20
3.6	Beschreibung der Methodik und Hinweise auf Schwierigkeiten und Kenntnislücken	21
3.7	Maßnahmen zur Überwachung (Monitoring).....	21
3.8	Allgemein verständliche Zusammenfassung.....	21

ANHANG

Flächennutzungsplanänderung „Sondergebiet Photovoltaik-Freiflächenanlage Walpersdorf II“,
Deckblatt Nr. 23 und Landschaftsplanänderung Deckblatt Nr. 13

1. Anlass und Ziel der Flächennutzungsplanänderung

1.1 Anlass der Änderung

Die Gemeinde Neufahrn i.NB hat am 28.02.2023 beschlossen, den Flächennutzungsplan durch Deckblatt Nr. 23 und den Landschaftsplan durch Deckblatt Nr. 13 „Sondergebiet Photovoltaik-Freiflächenanlage Walpersdorf II“ zu ändern. Im Parallelverfahren wird ein vorhabenbezogener Bebauungsplan aufgestellt.

Der Geltungsbereich mit einer Größe von ca. 2 ha befindet sich auf der Fl.-Nr. 1013 TF der Gemarkung Niederroning in der Gemeinde Neufahrn i.NB

Die Fläche des Geltungsbereiches ist mit folgenden Nutzungen im Flächennutzungsplan der Gemeinde Neufahrn i.NB belegt:

- Flächen für die Landwirtschaft

Die Fläche des Planareals ist mit folgenden Ausgangszustand und Maßnahmen der Gemeinde Neufahrn i.NB belegt:

- Acker und Ansaatgrünland

Auf dieser Fläche soll nun eine Freiflächen-Photovoltaikanlage errichtet werden. Es ist eine feste Aufständering mit Modultischen vorgesehen

Die Fläche der Anlage soll nun als „Sondergebiet für die Nutzung von Solarenergie“ gemäß § 11 Abs. 2 BauNVO ausgewiesen werden, um die Voraussetzungen zur Errichtung einer Freiflächen-Photovoltaikanlage zu schaffen. Parallel zur Flächennutzungsplanänderung wird der qualifizierte Bebauungsplan mit integriertem Grünordnungsplan „Sondergebiet Photovoltaik-Freiflächenanlage Walpersdorf II“ aufgestellt.

1.2 Städtebauliches Ziel der Planung

Die Gemeinde Neufahrn i. NB beabsichtigt, basierend auf bundesdeutschen und bayrischen Zielen des Klimaschutzes und der Klimavorsorge, einen aktiven Beitrag zum globalen Klimaschutz und zur Reduzierung der Entstehung von Treibhausgasen durch die Errichtung von Anlagen zur erneuerbaren Stromerzeugung leisten.

Somit unterstützt die Gemeinde Neufahrn i.NB die Förderung erneuerbarer Energien im Gemeindegebiet. Die Vorgaben aus dem geltenden Gesetz für den Ausbau erneuerbarer Energien (EEG 2021) sind zu beachten.

Voraussetzungen für die Errichtung einer Freiflächen-Photovoltaikanlage sind:

- Solartechnisch geeignete Neigung
- Kurze Anbindungsmöglichkeit an das bestehende Stromnetz
- Verfügbares Grundstück
- Acker- oder Grünland

Alle genannten Voraussetzungen sind bei der geplanten Anlage erfüllt.

Im Bebauungsplan wird Baurecht ausschließlich für die Photovoltaikanlage und zugehörige Anlagenteile (Trafo, Wechselrichter) geschaffen. Die Nutzung der Freiflächenan-

3. Umweltbericht

3.1 Einleitung

3.1.1 Rechtliche Grundlagen

Mit der Änderung des Baugesetzbuches vom 20.07.2004 wurden die europarechtlichen Vorgaben zur Umweltprüfung im Bereich der Bauleitplanung umgesetzt.

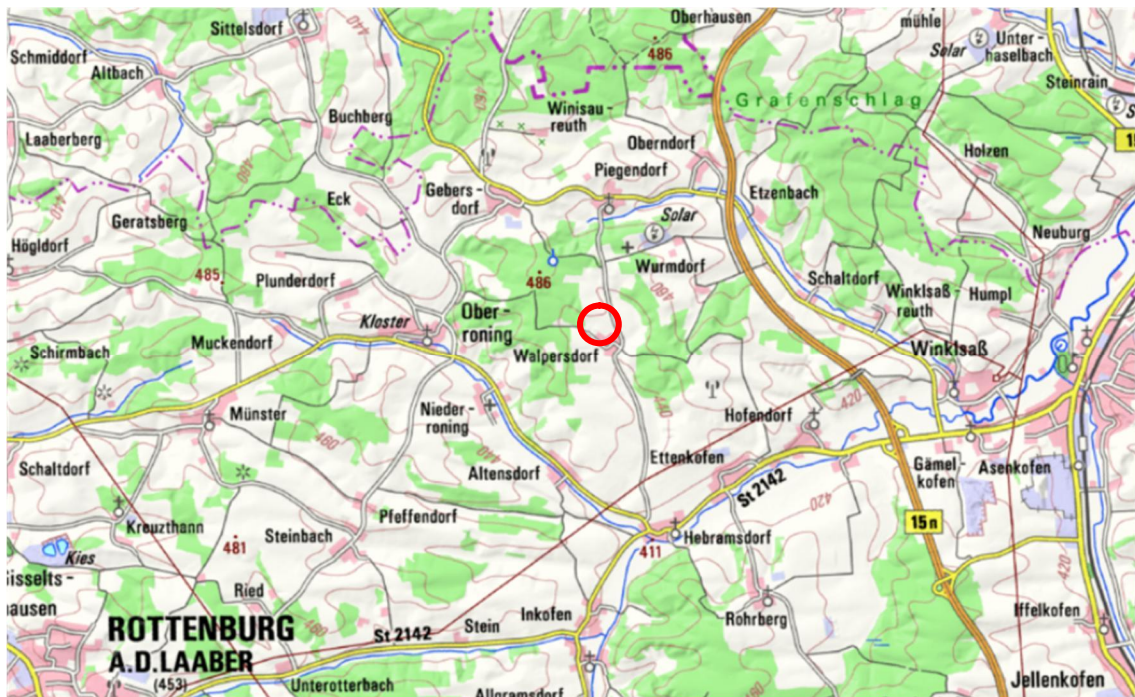
Nach § 2 (4) Baugesetzbuch (BauGB) ist bei der Aufstellung von Bauleitplänen eine Umweltprüfung durchzuführen. Ein Verzicht auf die Umweltprüfung ist nur bei vereinfachten Verfahren nach § 13 BauGB und bei beschleunigten Verfahren nach § 13a BauGB (Innenentwicklung) möglich.

In § 1a BauGB wird die Eingriffsregelung in das Bauleitplanverfahren integriert. Die Abarbeitung der Eingriffsregelung erfolgt im Rahmen des Umweltberichtes.

3.1.2 Abgrenzung und Beschreibung des Plangebietes

Das Planungsgebiet liegt westlich von Neufahrn i.NB. Die Gemeinde Neufahrn i.NB ist von der Bundesstraße 15 N erreichbar. Durch die Abfahrt zur St 2142 vor dem Ortsteil Hebramsdorf gelangt man über die LA 35 und anschließend die Gemeindeverbindungsstraße Hebramsdorf-Piegendorf und deren anschließenden Feldwege an den Geltungsbereich an.

Im weiteren Umgriff der Fläche befinden sich ausschließlich Feldwege, angrenzende landwirtschaftlich intensiv genutzte Bereiche, Gehölze, die Gemeindeverbindungsstraße Hebramsdorf-Piegendorf sowie Siedlungsflächen des Ortsteiles Walpersdorf. Das Flurstück selbst wird derzeit als Ackerfläche genutzt.



Topographische Übersichtskarte (nicht maßstäblich, BayernAtlas 03/2023)

3.1.3 Inhalt und Ziele der Änderung des Flächennutzungsplanes

Der Flächennutzungsplan wird im Parallelverfahren (§ 8 Abs. 3 Satz 1 BauGB) geändert. Der Plan ist dem Änderungsverfahren zu entnehmen. Die Fläche des Geltungsbereiches ist mit folgenden Nutzungen im Flächennutzungsplan der Gemeinde Neufahrn i.NB belegt.

- Flächen für die Landwirtschaft



Landschaftsplan/ Bestands- und Maßnahmenplan

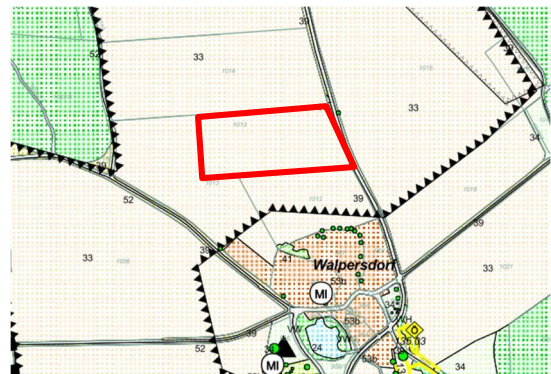
Grundsätzlich liegt der Planungsbereich auf Flächen für die Landwirtschaft – gemäß Landschaftsplan wird das Areal derzeit als Acker oder Ansaatgrünland genutzt. Zusätzlich sieht der Landschaftsplan auf dem Flurstück keine besonderen grünordnerischen Maßnahmen vor.

Der Geltungsbereich befindet sich außerdem auf Vorbehaltsflächen für Abgrabungen oder für die Gewinnung von Bodenschätzen.

Umliegend befinden sich hauptsächlich Flächen für die Landwirtschaft. Im Westen ist Nadelwald und -forst verzeichnet. Im Süden grenzt die Ortschaft Walpersdorf an, die im Landschaftsplan als Mischgebiet gekennzeichnet ist.



Bestand



Maßnahmen

Die Fläche wird künftig als Sonderbaufläche gekennzeichnet.

3.1.4 Darstellung der in einschlägigen Fachgesetzen und Fachplänen festgelegten umweltrelevanten Ziele und ihrer Berücksichtigung

Neben den allgemeinen gesetzlichen Grundlagen, wie dem Baugesetzbuch, den Naturschutzgesetzen, der Immissionsschutz-Gesetzgebung, der Abfall- und Wassergesetzgebung, wurde im konkreten Fall das Arten- und Biotopschutzprogramm Landshut ausgewertet.

Regionalplan

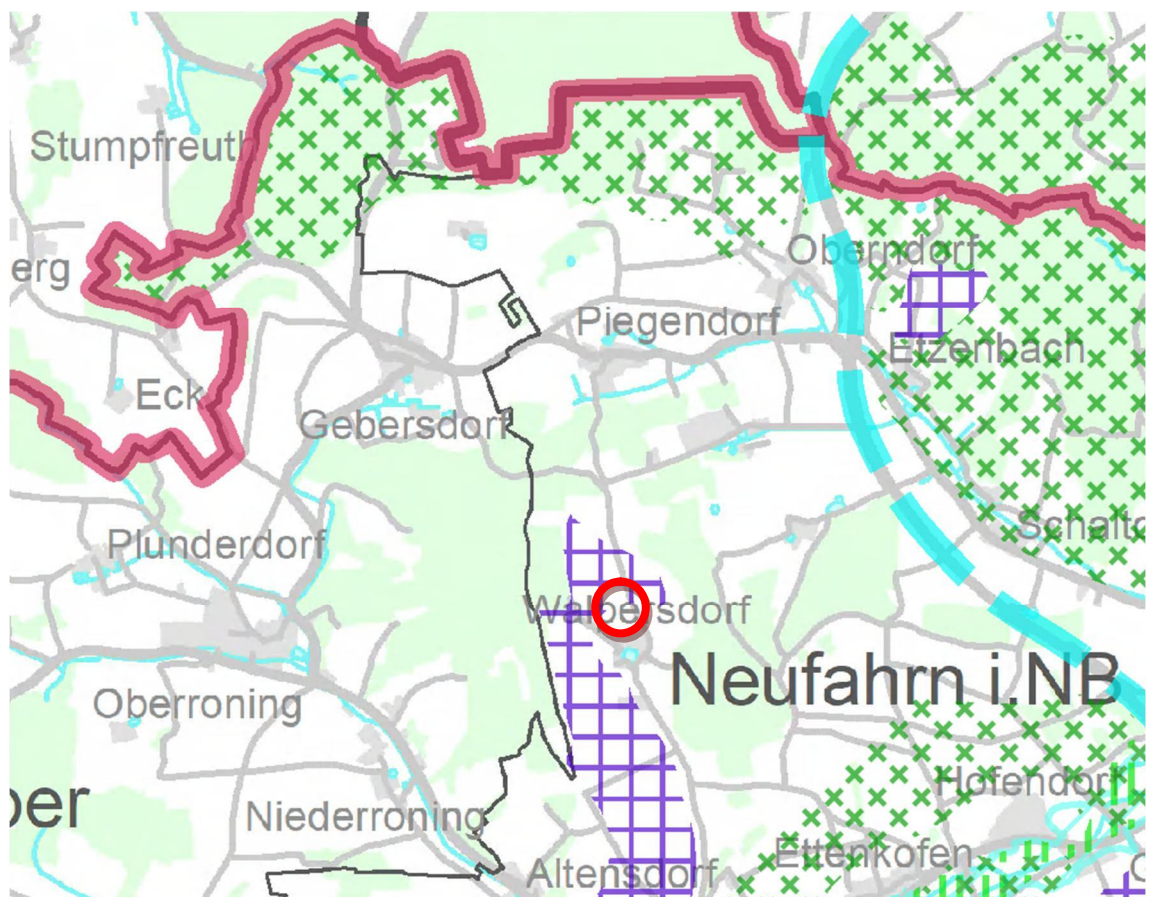
Mit der Entwicklung der Freiflächen-Photovoltaikanlagen werden die vorhandenen Potenziale für erneuerbare Energien in der Region weiter erschlossen. Die geplanten Anlagen haben keine nachteiligen Auswirkungen auf den Naturhaushalt und fördern im intensiv genutzten Landschaftsraum von Neufahrn i. NB. durch die Entstehung extensiv genutzter Wiesenflächen den Biotopverbund. Im gesamten Geltungsbereich ist auf Düngung und Pflanzenschutzmittel zu verzichten. Den Grundsätzen der Regionalplanung kann dadurch entsprochen werden.

Gemäß Regionalplan Landshut liegt das Planungsgebiet zu einem geringfügigen Teil des Randbereiches des Vorranggebiets für Bodenschätze – LE20 Vorranggebiet für Bodenschätze – Lehm Hebramsdorf.

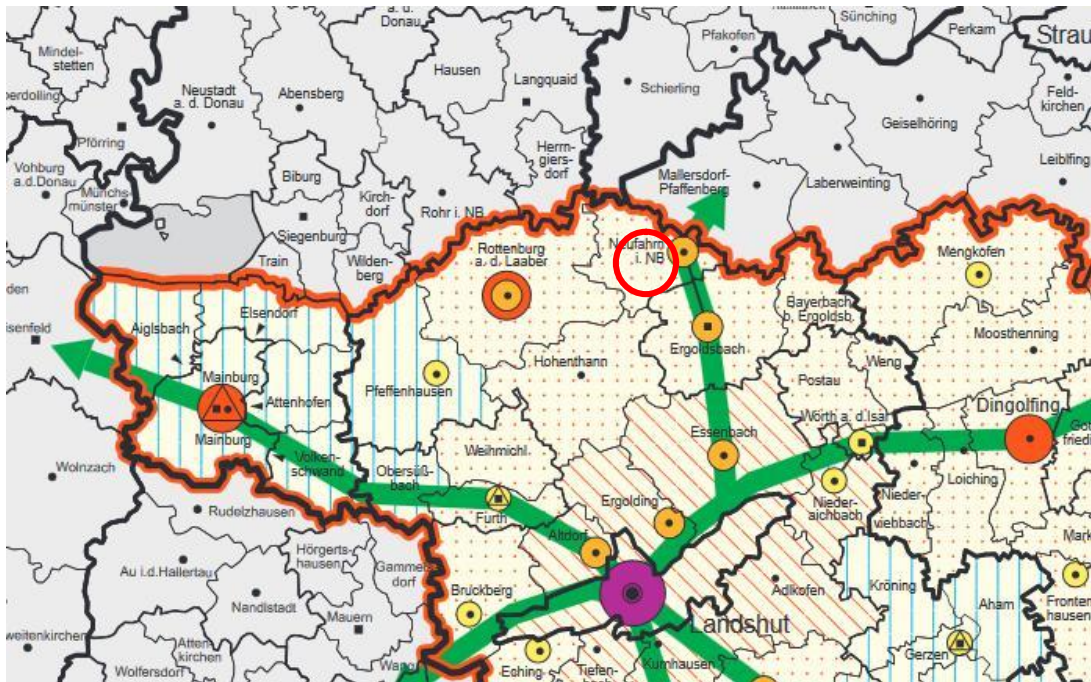
Von einer Beeinträchtigung des Vorranggebiets wird abgesehen. Aufgrund der Nähe des Vorranggebiets zu vorhandenen Siedlungsstrukturen ist ein Rohstoffabbau in diesem Teilbereich als unrealistisch anzusehen. Außerdem befindet sich das Planareal nur geringfügig im äußersten Randbereich der Vorrangfläche. Das Vorhaben sieht die Realisierung von PV-Freiflächenanlagen vor, welche im überragenden öffentlichen Interesse liegen. Der Standort wird nur temporär zur Energieerzeugung genutzt und liegt nach dem Nutzungsende und Rückbau wieder als Ackerfläche vor. Zudem sieht der Kriterienkatalog der Gemeinde Neufahrn in Niederbayern eine Vorrangfläche für Bodenschätze nicht als Ausschlusskriterium an.

Südöstlich sowohl nördlich des Vorhabens befindet sich ein Landschaftliches Vorbehaltsgebiet 14. Aufgrund der Distanz erfolgt keine Einschränkung oder Betroffenheit dieser.

Gemäß B VI Energie 1 Allgemeines besteht folgender Grundsatz (G): Zur Sicherung einer wirtschaftlichen, sicheren, klima- und umweltfreundlichen Energieversorgung soll in der Region eine nach Energieträgern diversifizierte Energieversorgung angestrebt und auf einen sparsamen und rationellen Umgang mit Energie hingewirkt werden. Die in der Region vorhandenen Potenziale erneuerbarer Energieträger sollen vermehrt erschlossen werden, soweit dies mit anderen fachlichen Belangen vereinbar ist.



Auszug Regionalplan (nicht maßstäblich, RISBY 3/2023)



Auszug Karte Raumstruktur (nicht maßstäblich, Regionaler Planungsverband Landshut, 3/2023)

Neufahrn i.NB befindet sich laut Raumstrukturkarte des Regionalplans Landshut im allgemeinen ländlichen Raum. Neufahrn i.NB wird selbst als Unterzentrum dargestellt. Durch die Gemeinde verläuft die Entwicklungsachse Landshut-Straubing. Im Westen befindet sich das nächstgelegene Mittelzentrum Rottenburg a. d. Laaber.

Bei der Planung fanden auch die Grundsätze und Ziele des LEP Beachtung:

6.2.1 (Z) Landesentwicklungsprogramm Bayern:

„Erneuerbare Energien sind verstärkt zu erschließen und zu nutzen.“

6.2.3. (G) Landesentwicklungsprogramm Bayern:

„Freiflächen-Photovoltaikanlagen sollen möglichst auf vorbelasteten Standorten realisiert werden.“

Vorbelastete Standorte sind Areale entlang von Infrastruktureinrichtungen (Verkehrswege, Energieleitungen, etc.) oder Konversionsstandorte.

Durch die angrenzende Gemeindeverbindungsstraße und die im Norden bereits vorhandene Freiflächen-Photovoltaikanlagen ist eine Vorbelastung gemäß LEP nicht gegeben.

Die Gemeinde gewichtet die Energieerzeugung durch erneuerbare Energien höher als die Produktion dieser auf vorbelasteten Standorten. Durch die umfängliche vorgesehene sowie bereits vorhandene Eingrünung der geplanten Anlage wird die Einsehbarkeit wesentlich reduziert. Ein möglicher zukünftiger Lehmbabbau innerhalb des Vorranggebietes wird durch das Vorhaben nicht verhindert.

Zusätzlich wird dem Ausbau Erneuerbarer Energien zwischenzeitlich ein großes gesamtgesellschaftliches Interesse beige-messen. Zur Beschleunigung des Ausbaus von Anlagen zur Erzeugung erneuerbarer Energien in allen Rechtsbereichen wurde im EEG der Grundsatz verankert, dass die Nutzung erneuerbarer Energien im überragenden öffentlichen Interesse liegt und der öffentlichen Sicherheit dient: „§ 2 Besondere

Bedeutung der erneuerbaren Energien: Die Errichtung und der Betrieb von Anlagen sowie den dazugehörigen Nebenanlagen liegen im überragenden öffentlichen Interesse und dienen der öffentlichen Sicherheit. Bis die Stromerzeugung im Bundesgebiet nahezu treibhausgasneutral ist, sollen die erneuerbaren Energien als vorrangiger Belang in die jeweils durchzuführenden Schutzgüterabwägungen eingebracht werden.

Die Gemeinde sieht es daher als Ihre Aufgabe an, den Umbau der Energieversorgung auch dezentral vor Ort voranzutreiben: Die Gemeinde ist außerdem verpflichtet, eine nachhaltige städtebauliche Entwicklung, auch in Verantwortung für den allgemeinen Klimaschutz zu gewährleisten, wozu die geplante Freiflächenphotovoltaikanlage maßgeblich beiträgt.

Gemäß den Hinweisen des Bayerischen Staatsministeriums für Wohnen, Bau und Verkehr zur bau- und landesplanerischen Behandlung von Freiflächen-Photovoltaikanlagen (2021) stellen Flächen ohne besondere landschaftliche Eigenart, insbesondere in Lagen ohne Fernwirkung geeignete Standorte zur Realisierung von Freiflächen-Photovoltaikanlagen dar. Aufgrund der umfangreichen umliegenden Waldstrukturen in Verbindung mit den geplanten Eingrünungsmaßnahmen stellt die Ackerfläche einen geeigneten Standort dar.

3.2 **Bestandsaufnahme und Bewertung der Umweltauswirkungen einschließlich der Prognose bei Durchführung der Planung**

Die Beurteilung der Umweltauswirkungen erfolgt verbal argumentativ. Dabei werden drei Einstufungen unterschieden: geringe, mittlere und hohe Erheblichkeit.

A. Schutzgut Mensch

Beschreibung:

Im Osten grenzt an den Planbereich die Gemeindeverbindungsstraße Hebramsdorf-Piegendorf. An dieser sind vereinzelt Einzelbäume gelegen. Von der Fläche aus befinden sich im Norden, Westen und im Osten ausgedehnte Waldstrukturen.

Das Gebiet ist für die Naherholung nicht durch Wanderwege erschlossen. Der nächstgelegene Radweg (Laber-Abens-Radweg) befindet sich südlich des Gebiets in über 2 km Entfernung zum Geltungsbereich.

Die nächste Wohnbebauung Walpersdorf befindet sich im Süden in ca. 110 m Entfernung. Feldgehölze im Norden der Ortschaft schirmen den Geltungsbereich bereits von der Ortschaft ab. Zum Geltungsbereich sind lediglich landwirtschaftliche Betriebsgebäude gelegen.

Im Osten zum Planareals ist in circa 1,6 km Entfernung die Bundesstraße 15n gelegen. Diese ist vierspurig ausgebaut und weist eine autobahnähnliche Struktur auf. Nordöstlich des Geltungsbereiches befindet sich außerdem in ca. 900 m Entfernung eine bereits bestehende Freiflächen-Photovoltaikanlage.

Auswirkungen:

Während der Bauphase ergeben sich temporäre Lärm- und Abgasbelastungen durch an- und abfahrende LKW für angrenzende Ortsteile.

Der Betrieb der Anlage bringt keine größeren Lärmemissionen mit sich. Im weiteren Umgriff der Eingriffsflächen befinden sich wie oben beschrieben die vierspurige, als autobahnähnliche Straße ausgebaute, Bundesstraße 15 N im Osten und eine bestehende

Photovoltaik-Freiflächenanlage im Nordosten als anthropogene Strukturelemente. An den Geltungsbereich grenzt eine Gemeindeverbindungsstraße. Somit ist von einer bestehenden Vorbelastung des Gebietes auszugehen. In westlicher, nördlicher und östlicher Richtung befinden sich bereits ausgedehnte Waldstrukturen, welche das Vorhaben abschirmen.

Durch die bestehenden Gehölze ist die Fläche bereits umfangreich eingegrünt und somit nicht großflächig einsehbar. Es ist zudem eine Eingrünung im Süden zu nächstgelegenen Wohnbebauungen sowie im Osten entlang der Gemeindeverbindungsstraße geplant. Die nächste Wohnbebauung befindet sich in südlicher Richtung in ca. 110 m Entfernung.

Aufgrund der bestehenden umliegenden Waldfläche und der Geländeneigung ist eine weiträumige Einsehbarkeit nicht gegeben. In Verbindung mit den geplanten Eingrünungsmaßnahmen wird einer kleinräumigen Einsehbarkeit entgegengewirkt.

Gemäß des Praxis-Leitfaden für die ökologische Gestaltung von Photovoltaik-Freiflächenanlagen (Bayerisches Landesamt für Umwelt, 2014) treten beim Betrieb einer Photovoltaikanlage weder elektromagnetische Felder noch Strahlungen wie bei Handys, Mobilfunkanlagen und Mikrowellengeräten auf.

Gemäß den Hinweisen zur Messung, Beurteilung und Minderung von Lichtimmissionen der Bund/Länder-Arbeitsgemeinschaft für Immissionsschutz (LAI) - Beschluss der LAI vom 13.09.2012 (Bayerisches Staatsministerium für Umwelt und Verbraucherschutz als Vorsitzland der Bund/Länder-Arbeitsgemeinschaft für Immissionsschutz (LAI)) liegen Immissionsorte die als kritisch zu betrachten sind meistens südwestlich oder südöstlich einer Photovoltaikanlage, sowie in einem Umkreis von maximal 100 m um die Anlage. Immissionsorte, die südlich einer Anlage liegen sind im Regelfall unproblematisch. Dasselbe gilt für Immissionsorte nördlich einer Anlage. Die Wohnbebauung ca. 110 m im Süden wäre demnach nicht problematisch. Durch die geplanten Eingrünungen werden einsehbare Bereiche dann zusätzlich abgeschirmt.

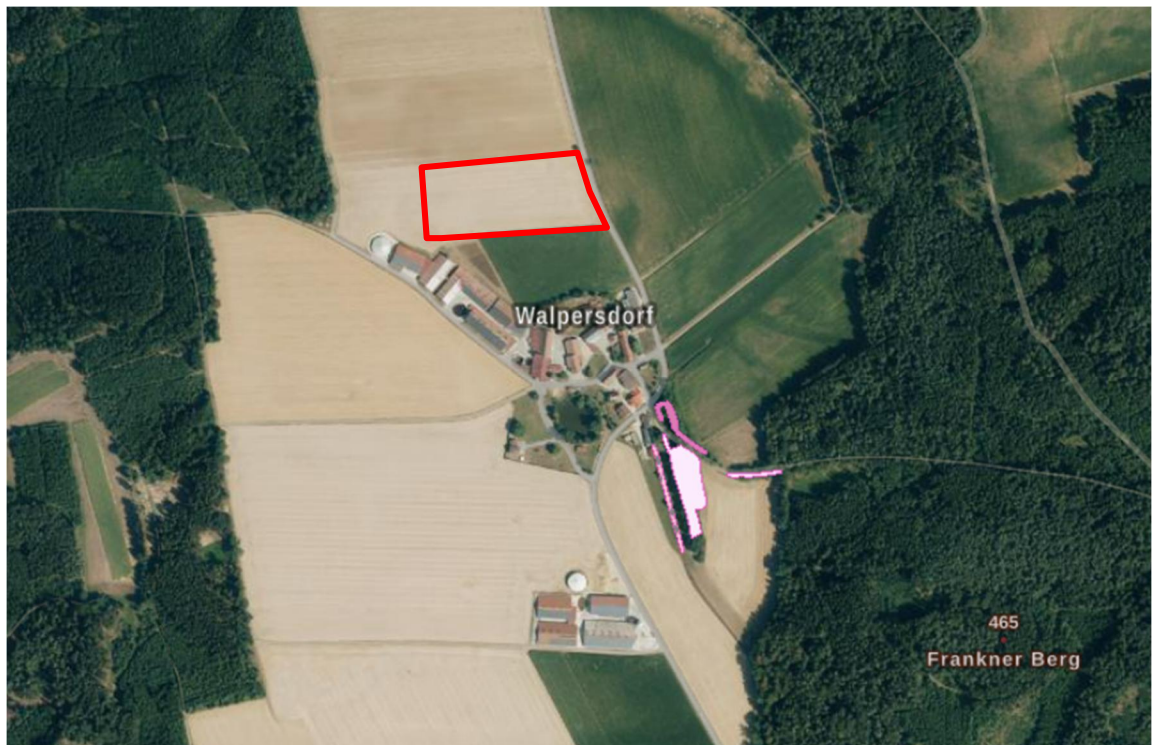
Durch die Baumaßnahme werden keine Wegeverbindungen beeinträchtigt.

Es ist insgesamt von geringen Auswirkungen auf das Schutzgut Mensch auszugehen.

B. Schutzgut Tiere und Pflanzen

Beschreibung:

Die Fläche des Baufeldes wird momentan intensiv als Ackerfläche genutzt. Auf der Eingriffsfläche befinden sich keine amtlich kartierte Biotopfläche. Im Süden zum Geltungsbereich befinden sich in ca. 2600 m Entfernung das amtlich kartierte Biotop mit der Biotopflächen Nr. 7238-0135-003: „Weingarten bei Walpersdorf und in ca. 290 m Entfernung dies amtlich kartierten Biotope 7238-0135-001 und 7238-0135-002: „Weingarten bei Walpersdorf“. Ein weiteres zugehöriges Biotop mit der Biotopflächennummer 7238-0135-004 befindet sich in ca. 370 m Entfernung. Aufgrund der Distanz werden diese durch das Vorhaben nicht beeinträchtigt.



Übersichtskarte Biotopkartierung Flachland Bayern (nicht maßstäblich, BayernAtlas 3/2023)

Die Auswirkungen der intensiven Landwirtschaft auf den Naturhaushalt beim vorliegenden intensiv genutzten Acker entsprechend drastisch. In den Ackerlagen kann sich nur ein stark eingeschränktes Spektrum meist weit verbreiteter Pflanzen- und Tierarten behaupten.

Die potenzielle natürliche Vegetation (pnV) ist auf dem Gebiet als Hexenkraut- oder Zittergrasseggen-Waldmeister-Buchenwald im Komplex mit Zittergrasseggen-Hainsimsen-Buchenwald; örtlich mit Waldziest-Eschen-Hainbuchenwald beschrieben

Naturraum-Einheit ist das Unterbayerische Hügelland und Isar-Inn-Schotterplatten (SSymank, Meynen/Schmithüsen). Die Untereinheit wird dem Arten- und Biotopschutzprogramm folgend Donau-Isar-Hügelland genannt.

Auswirkungen:

Die Änderung der bestehenden landwirtschaftlichen Nutzfläche in ein Sondergebiet für Photovoltaikanlagen führt zum kleinflächigen Verlust von Ackerflächen als Lebensraum für Tiere und Pflanzen. Andererseits wird auf diesen Flächen eine extensive Wiese entwickelt und auf Dünge- und Pflanzenschutzmittel verzichtet.

Es werden keine Gehölze gerodet. Eine Zerstörung von wichtigem Lebensraum für Tiere ist aufgrund der derzeitigen Nutzung und der bestehenden Vegetation nicht zu erwarten.

Potenzielle Lebensräume für Bodenbrüter zeichnen sich unter anderem aus durch offenes, flaches und feuchtes Dauergrünland, Äcker, Wiesen und Weiden bzw. offenes Gelände mit weitgehend freiem Horizont auf trockenen bis wechselfeuchten Böden. Im Datenarchiv des FIS-Natur Online finden sich für den Geltungsbereich keine Hinweise auf Feldvogel- oder Wiesenbrüterkulissen. Der Standort weist eine hügelige Landschaft auf und grenzt an Wald- und Gehölzflächen an, was keinem geeigneten Lebensraum für bodenbrütende Vogelarten entspricht. Außerdem grenzt die Fläche im Osten an die Gemeindeverbindungsstraße Hebramsdorf-Piegendorf sowie an die Ortschaft Wal-

persdorf an. Ein Vorkommen von europarechtlich geschützten Wiesen-/ Ackerbrüterarten entsprechend unwahrscheinlich.

Ebenso kann durch die derzeitige Nutzung der Eingriffsfläche, der artspezifischen Verbreitungsgebiete und dem Fehlen von passenden Habitatstrukturen auf der bestehenden monostrukturellen Ackerfläche ein Vorkommen der übrigen gemäß Europarecht geschützten Arten ausgeschlossen werden.

Während der Bauphase sind potenzielle Beeinträchtigungen der Tierwelt durch Vertreibungseffekte möglich. Aufgrund der kurzen Bauzeit wird diese Belastung nicht als erheblich eingestuft, da die Tiere auf benachbarte Grundstücke ausweichen können.

Die Flächen unter den Modulen werden als extensive Wiese ausgebildet, sodass auch hier aus naturschutzfachlicher Sicht wertvollere Lebensräume entstehen als bisher vorhanden. Diese stellt im Vergleich zur bisherigen intensiven Ackernutzung ein höheres ökologisches Potential für Flora und Fauna dar.

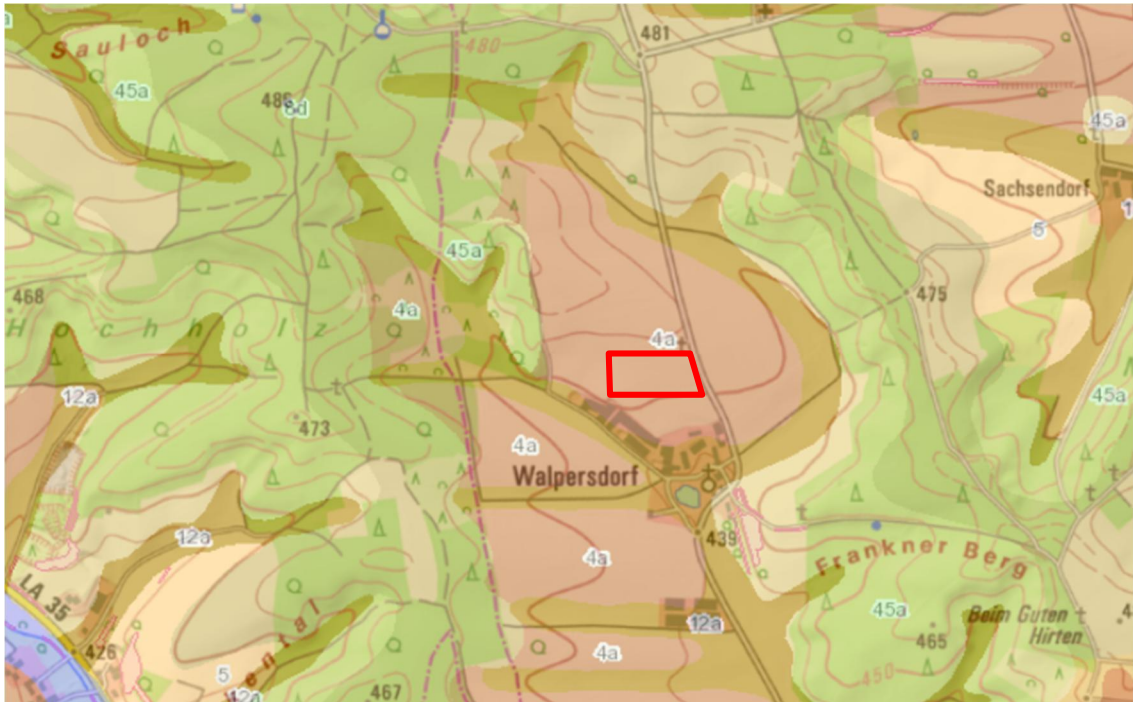
Durch den Verzicht von Düngung und Pflanzenschutzmitteleinsatz erfährt die Fläche eine Aufwertung. Eine potenzielle Betroffenheit von Verbotstatbeständen des § 44 Bundesnaturschutzgesetz ist nicht gegeben. Die Auswirkungen sind als gering einzustufen.

C. Schutzgut Boden

Beschreibung:

Das Planungsgebiet zählt zur naturräumlichen Haupteinheit „Unterbayrisches Hügelland und Isar-Inn-Schotterplatten“ (062-A). Die Naturraum-Untereinheit wird „Donau-Isar-Hügelland“ bezeichnet. Das gesamte Donau-Isar-Hügelland ist aus Sediment der tertiären Oberen Süßwassermolasse aufgebaut, die sich aus Kiesen, Sanden und linsenförmig eingeschalteten Lagen von Schluffen, Tonen und Mergeln zusammensetzt.

Der Untergrund im Bereich der Eingriffsfläche besteht laut geologischer Bodenkarte von Bayern ausschließlich aus überwiegend Parabraunerde und verbreitet Braunerde aus Schluff bis Schluffton (Lösslehm) über Carbonatschluff (Löss).



Übersichtsbodenkarte Bayern; Geltungsbereich: rot (nicht maßstäblich, BayernAtlas, 3/2023)

Durch die Aufstellung der geplanten Anlage gehen Ackerstandorte im Zeitraum des Betriebes verloren. Dennoch kann im Geltungsbereich landwirtschaftliche Nutzung (Extensive Bewirtschaftung von Grünland) betrieben werden. Durch die Aufstellung der Freiflächenphotovoltaikanlage wird der Boden nachhaltig verbessert, da durch das Fehlen von Düngung bzw. Ausbringung von Pflanzenschutzmittel die Bodenfunktion verbessert und der Boden geschont wird.

Auswirkungen:

Die Modultische werden mit Schraub-/Rammfundamenten gesetzt, wodurch eine Versiegelung des Bodens mit Betonfundamenten vermieden wird. Eine Überbauung von Boden erfolgt nur im Bereich der geplanten Wechselrichterhäuser. Geländemodellierungen finden nicht statt.

Der zuvor als Ackerland genutzte Boden kann sich regenerieren und steht dann der landwirtschaftlichen Nutzung wieder vollständig zur Verfügung. Durch die Aufgabe der intensiven Nutzung im Planungsgebiet und die damit verbundene Einstellung der Düngung und Anwendung von Pflanzenschutzmitteln erfährt die Fläche eine verminderte Bodenbelastung und eine Förderung der Bodenfruchtbarkeit.

Die Auswirkungen werden als positiv für das Schutzgut Boden eingestuft.

D. Schutzgut Wasser

Beschreibung:

Oberflächengewässer sind im Planungsgebiet selbst nicht vorhanden. Das Vorhaben befindet sich außerhalb von wassersensiblen Bereichen sowie von Hochwassergefahrenflächen HQ₁₀₀. Somit sind keine besonderen Vorsichtsmaßnahmen zur Realisierung der Anlage notwendig.

Das Vorhaben befindet sich mit über 5,5 km Entfernung außerhalb der in Neufahrn liegenden Trinkwasserschutzgebiete Neufahrn und Salzburg. Eine Beeinträchtigung ist ausgeschlossen.

Aussagen bezüglich des Grundwassers sind detailliert nicht möglich. Der Zustand des Grundwasserkörpers, Vorlandmolasse-Rottenburg a.d. Laaber, ist laut Kartendienst der Wasserrahmenrichtlinie mengenmäßig in einem guten Zustand und chemisch in einem schlechten Zustand (Nitrat und Pflanzenschutzmittelbelastung). Die starke Mechanisierung und der Einsatz von Mineraldünger und Düngerauswaschungen durch die jetzige intensive landwirtschaftliche Nutzung wirken sich vermutlich negativ auf das Grundwasser aus.

Auswirkungen:

Die Umwandlung von intensiv genutztem Ackerland in extensives Grünland und der Verzicht auf Dünge- und Pflanzenschutzmittel verringert möglicherweise die Grundwasserbelastung.

Eine Versiegelung von Flächen findet nur in sehr geringem Umfang statt. Anfallendes Oberflächenwasser verbleibt in der Fläche und wird nicht abgeleitet. Brauchwasser wird nicht benötigt, Schmutzwasser wird nicht entstehen. Es ist somit mit positiven Auswirkungen für das Schutzgut Wasser zu rechnen.

E. Schutzgut Klima

Beschreibung:

Die Niederschläge im Donau-Isar-Hügelland betragen durchschnittlich 750 mm. Hohe Sommerwärme, Kaltluftansammlung im Winter, hohe Jahres- und Tagesschwankungen der Temperatur kennzeichnen das Gebiet. Die Jahresmitteltemperatur liegt zwischen 7,5 °C und 8 °C.

Das Baufeld selbst besitzt derzeit keine klimatisch wirksamen Vegetationsflächen oder Biomassen. Zu drei Seiten des Geltungsbereiches befinden sich im Norden, Westen und Osten ausgedehnte Waldstrukturen. Zudem befinden sich an der angrenzenden Gemeindeverbindungsstraße Gehölze in Form von Einzelbäumen. Im Rahmen des Bauleitverfahrens werden keine Gehölze gerodet.

Auswirkungen:

Durch die Bau- und Transporttätigkeit ist während der Bauzeit kurzfristig Staubentwicklung zu erwarten. Mittelfristig sind die Auswirkungen auf das Lokalklima durch die geplanten Maßnahmen zu vernachlässigen.

Die Neupflanzungen tragen zur Verbesserung des Lokalklimas bei. Luftaustauschbahnen sind durch das Vorhaben nicht betroffen. Die leicht verringerte Kaltluftproduktion einer mit Solarmodulen bestandenen Fläche im Vergleich zu einer landwirtschaftlichen Fläche zieht demnach nur Veränderungen in sehr geringem Maße nach sich.

Somit ist durch das geplante Vorhaben mit geringen Auswirkungen auf das Schutzgut Klima zu rechnen.

F. Schutzgut Landschaftsbild

Beschreibung:

Der Geltungsbereich liegt in der naturräumlichen Haupteinheit „Unterbayerisches Hügelland und Isar-Inn-Schotterplatten“ (D65). Die Untereinheit wird als „Donau-Isar-Hügelland“ (062-A) bezeichnet. Wie der Name bereits verrät, setzt sich die Landschaft

im Naturraum aus zahlreichen Erhöhungen und Tälern zusammen. Neben den zahlreichen Abbaugebieten ist vor allem die landwirtschaftliche Nutzung prägend für das Landschaftsbild.

Das Vorhaben befindet sich nicht in einem landschaftlichen Vorbehaltsgebiet. Durch die Bundesstraße 15 N (vierspurig, als autobahnähnliche Straße ausgebaut) im Umkreis des Geltungsbereichs sowie einer bestehenden PV-Freiflächenanlage besteht bereits eine Beeinträchtigung des Landschaftsbildes. Das Planareal ist nahe an Siedlungsbereichen gelegen, die von landwirtschaftlichen Betrieben geprägt sind. Zum Geltungsbereich sind lediglich landwirtschaftliche Betriebsgebäude gelegen.

Im Norden, Westen und Osten befinden sich bereits ausgedehnte Waldflächen, welche das Planareal weiträumig abschirmen. Auch im Süden Richtung Siedlungsfläche befinden sich bereits Gehölzstrukturen, die den Geltungsbereich bereits teilweise abschirmen. Es sind zusätzliche Eingrünungsstrukturen im Süden, Norden und Osten geplant, um der Beeinträchtigung des Schutzgutes entgegenzuwirken. Dadurch wird das Vorhaben in die jeweilige Richtung hin zur freien Landschaft abgeschirmt.

Die Fläche befindet sich zwischen 450,5 m ü. NN und 458,5 m ü. NN.

Auswirkungen:

Durch die geplante Photovoltaikanlage wird dem Landschaftsbild ein weiteres anthropogenes, in diesem Fall technisches Element hinzugefügt. Aufgrund der bestehenden umliegenden Waldflächen und der geplanten Eingrünung ist die Fläche nicht großflächig einsehbar und die Anlage beeinträchtigt somit das Landschaftsbild nicht wesentlich. Zusätzliche Eingrünungsmaßnahmen um den gesamten Geltungsbereich wirken der Fremdwirkung des geplanten Vorhabens entgegen.

Die Auswirkungen auf das Landschaftsbild sind als gering einzustufen.

G. Schutzgut Kultur- und Sachgüter

Beschreibung:

Für den Planbereich findet sich im Bayernviewer Denkmal des Bayerischen Landesamtes für Denkmalpflege kein Hinweis auf Flächen mit Kulturdenkmälern oder Bodendenkmälern. Im Planungsgebiet sind keine denkmalgeschützten Gebäudekomplexe mit Ensemblewirkung ausgewiesen.

Das nächstgelegene Bodendenkmal befindet sich südlich zum Geltungsbereich ca. 220 m entfernt. Das Bodendenkmal wird mit der Aktennummer D-2-7238-0210 und der Bezeichnung „Untertägige mittelalterliche und frühneuzeitliche Befunde im Bereich der Kath. Kirche St. Georg in Walpersdorf, darunter Spuren von Vorgängerbauten bzw. älterer Bauphasen.“ beschrieben.

Auswirkungen:

Aufgrund der Lage können keine weiteren Aussagen über die Auswirkungen auf das Schutzgut Kultur- und Sachgüter getroffen werden. Aufgrund der Entfernung werden die nächstgelegenen Bau- und Bodendenkmäler nicht beeinträchtigt.

Gegenstände, die bei Erdarbeiten zu Tage treten, wie z.B. Knochen-, Metall-, Keramik- oder Versteinerungsfunde, hat der Bauherr bzw. die bauausführenden Firmen dem Landesamt für Denkmalpflege oder dem Landratsamt zu melden (Art. 8 BayDSchG).

Es sind keine Auswirkungen auf das Schutzgut Kultur- und Sachgüter zu erwarten.

H. Schutzgut Fläche

Beschreibung:

Unter dem Schutzgut Fläche wird der Aspekt des flächensparenden Bauens betrachtet. Dabei steht der quantitative Flächenbegriff stärker im Vordergrund als der qualitative, der schwerpunktmäßig unter dem Schutzgut Boden zu beurteilen ist.

Der Geltungsbereich des Plangebiets umfasst ca. 2 ha und wird von Ackerland eingenommen. Gehölzstrukturen werden nicht gerodet. Zudem werden Ausgleichsmaßnahmen festgesetzt.

Auswirkungen:

Aufgrund der Verwendung von Ramm-, oder Schraubfundamenten Flächenversiegelungen mit der Planung einher. Zudem wird der Rückbau der Anlage vertraglich geregelt. Insgesamt ist von keiner wesentlichen Beeinträchtigung des Schutzgutes Fläche auszugehen.

I. Wechselwirkungen

Im Untersuchungsraum sind keine Wechselwirkungen bekannt.

3.3 **Prognose über die Entwicklung des Umweltzustandes bei Nichtdurchführung der Planung**

Ohne die Änderung des rechtswirksamen Flächennutzungsplanes würde auf der Fläche vermutlich in den nächsten Jahren weiterhin landwirtschaftliche Nutzung betrieben werden. Die negativen Auswirkungen auf den Naturhaushalt (Grundwasser, Tiere und Pflanzen) wären in diesem Fall etwas höher einzustufen.

3.4 **Geplante Maßnahmen zur Vermeidung, Verringerung und zum Ausgleich der nachteiligen Auswirkungen**

3.4.1 Vermeidung und Verringerung

Als Maßnahmen zur Vermeidung und Verringerung sieht der Bebauungs- und Grünordnungsplan folgende Festsetzungen vor:

Schutzgut Arten- und Lebensräume

- Zaun ohne Sockel, Abstand zum Boden mind. 15 cm
- Verbindungskabel zwischen den Modulanlagen werden innerhalb des Pflughorizontes verlegt
- Abstand vom Boden zur Unterkante der Solar-Module ca. 80 cm

Schutzgut Boden und Wasser

- extensive Bewirtschaftung der Wiese unter den Modultischen ohne Anwendung von Dünge- und Spritzmitteln
- Verwendung von Schraub-/Rammfundamenten

Schutzgut Landschaftsbild

- Eingrünung (östlich) durch heimische Gehölze

Schutzgut Mensch

- Eingrünung durch heimische Gehölze
- Lage ohne Beeinträchtigung von Wohnbebauung

Schutzgut Kultur und Sachgüterbild

- Eingrünung durch heimische Gehölze

Schutzgut Fläche

- Vertragliche Festsetzung der Folgenutzung

3.4.2 Eingriff und Ausgleich

Gemäß dem Rundschreiben „Bau- und landesplanerische Behandlung von Freiflächen-Photovoltaikanlagen - Hinweise des Bayerischen Staatsministeriums für Wohnen, Bau und Verkehr“ (2021) können durch Gestaltungs- und Pflegemaßnahmen erhebliche Beeinträchtigungen des Naturhaushaltes vollständig vermieden werden, wenn der Biotop- und Nutzungstyp A11 oder G11 vorliegt, und der Zielzustand „mäßig extensiv genutztes, artenreiches Grünland“ (G212) auf den Flächen unter der PV-Anlage erreicht werden kann.

Dies soll durch folgende Maßangaben erreicht werden:

- Maximal zulässige Grundflächenzahl (= GRZ = Maß der baulichen Nutzung): 0,5
- zwischen den Modulreihen mind. 3 m breite besonnte Streifen
- Modulabstand zum Boden mind. 0,8 m
- Begrünung der Anlagenfläche unter Verwendung von Saatgut aus gebietseigenen Arten bzw. lokal gewonnenen Mähgut
- keine Düngung
- kein Einsatz von Pflanzenschutzmitteln,
- 2- schürige Mahd (Einsatz von insektenfreundlichen Mähwerk, Schnitthöhe 10 cm) mit Entfernung des Mähguts oder/auch
- standortangepasste Beweidung oder/auch
- Kein Mulchen
- Ausgangszustand: Intensiv genutztes Grünland (BNT G11 gemäß Biotopwertliste)

Des Weiteren sind folgende Maßnahmen zu Vermeidung grundsätzlich zu beachten:

- Standortwahl unter Beachtung der Standorteignung
- Keine Überplanung naturschutzfachlich wertvoller Bereiche
- 15 cm Abstand des Zauns zum Boden bzw. anderweitige Zäunungen, durch die dieselbe Durchlässigkeit für Klein- und Mittelsäuger etc. gewährleistet werden kann
- Fachgerechter Umgang mit Boden gemäß den bodenschutzgesetzlichen Vorgaben

In der vorliegenden Planung finden diese Vorgaben entsprechend Anwendung. Des Weiteren wird zur Einbindung der Erweiterung des Solarparks in das Landschaftsbild eine Hecke gepflanzt. Aus diesem Grund ist in diesem Fall der Bau einer PV-Anlage ohne die Ermittlung von Eingriff, Ausgleich und zusätzlichen Maßnahmen möglich.

3.4.3 Maßnahmen

Vor Baubeginn ist die Sicherung der zu erhaltenden Bereiche sowie die Befahrbarkeit der Flächen durch geeignete Maßnahmen sicherzustellen. Die grünordnerischen und naturschutzfachlichen Maßnahmen sind spätestens in der Vegetationsperiode nach

Herstellung der Funktionstüchtigkeit der Anlage zu realisieren. Der Abschluss der Maßnahmen ist dem Landratsamt Straubing-Bogen zur Abnahme anzuzeigen. Im gesamten Geltungsbereich ist auf Düngung, Mulchen und Pflanzenschutzmittel zu verzichten.

Extensive Pflege im Bereich der Photovoltaikanlage

E1: Im Bereich der Photovoltaikanlage und auf den gekennzeichneten Flächen ohne dauerhaften Bewuchs bzw. den unbepflanzten Flächen außerhalb des Zaunes mäßig extensiv genutztes, artenreiches Grünland anzustreben. Daher wird auf dem Ackerstandort eine Grünlandansaat (autochthones Saatgut der Herkunftsregion 16; Mähgutübertragung) vorgenommen. Unter den Modultischen kann durch Zulassen eines natürlichen Aufwuchses eine natürliche Sukzession ermöglicht werden. Die gesamte Fläche ist durch eine dreischürige Mahd mit Mähgutabfuhr zur Aushagerung zu pflegen. Nach 5 Jahren kann die Mahd auf 1 bis 2x pro Jahr reduziert werden. Das Mähgut ist abzufahren. Eine abschnittsweise Beweidung der Wiesenflächen ist analog zu einem Schnitt zulässig. Die Weidelänge richtet sich dabei nach der Dauer, die die Tiere für das Abäsen der Fläche brauchen. Danach sind diese wieder zu entfernen. Im Falle einer Beweidung ist diese mit dem Amt für Ernährung, Landwirtschaft und Forsten abzustimmen. Erster Schnitt nicht vor dem 15.06. Auf Dünge- und Pflanzenschutzmittel ist zu verzichten. Stromkabel müssen so verlegt und die Solarmodule so angeordnet sein, dass eine mögliche Verletzung von Weidetieren ausgeschlossen werden kann. Eine Ackernutzung ist im Zeitfenster der Nutzung als Freiflächen-Photovoltaikanlage eingestellt, wodurch sich das gesamte Bodengefüge im Laufe der vorgesehenen Nutzungsdauer einer positiven Entwicklung unterziehen wird.

Heckenpflanzung:

E2: Zur Eingrünung der Anlage wird eine 2-reihige Hecke aus autochthonen Sträuchern (6.1 Alpenvorland) folgender Pflanzliste mit einem Pflanzabstand von 1,0 x 1,5 m gepflanzt. Es sind mind. 3-5 verschiedene Arten aus der unten aufgeführten Auswahl zu verwenden. Zum Nachbargrundstück ist ein mind. 2 m breiter Saum zur Wahrung des Grenzabstandes zu entwickeln. Das Mähgut ist abzutransportieren. Auf Düngung und Pflanzenschutzmittel ist zu verzichten.

Auswahl möglicher heimischer Sträucher (vStr., 60 - 100 cm)

<i>Cornus sanguinea</i>	Roter Hartriegel
<i>Corylus avellana</i>	Hasel
<i>Crataegus laevigata</i>	Zweigrifflicher Weißdorn
<i>Euonymus europaeus</i>	Pfaffenhütchen
<i>Ligustrum vulgare</i>	Liguster
<i>Lonicera xylosteum</i>	Rote Heckenkirsche
<i>Prunus padus</i>	Traubenkirsche
<i>Prunus spinosa</i>	Schlehe
<i>Rhamnus catharticus</i>	Kreuzdorn
<i>Rhamnus frangula</i>	Faulbaum
<i>Rosa canina</i>	Hunds-Rose
<i>Sambucus nigra</i>	Holunder
<i>Sambucus racemosa</i>	Traubenholunder
<i>Viburnum lantana</i>	Wolliger Schneeball
<i>Viburnum opulus</i>	Gemeiner Schneeball

Pflege: Es sind keine Pflege- und Umbaumaßnahmen auf den Grünflächen zulässig, welche der Erreichung des Zielzustandes entgegenstehen. Fremde Gehölzaufwüchse und invasive Arten sind in den ersten drei Jahren durch Ausmähen zu entfernen. Es ist

auch sicherzustellen, dass hier keine Beeinträchtigungen erfolgen, z.B. durch Entsorgung von Grünschnitt, Nutzung als Lagerfläche, Gartenfläche oder Freizeitfläche.

3.5 Alternative Planungsmöglichkeiten

Aufgrund der bestehenden Waldflächen im Umfeld des Planungsgebiets besteht bereits eine umfangreiche Eingrünung. Zur Optimierung dieser, ist eine zusätzliche Eingrünung im Süden, Osten und Norden zur Reduzierung der kleinräumigen Einsehbarkeit geplant.

Die Gemeinde Neufahrn i.NB hat einen Kriterienkatalog für Freiflächen-Photovoltaikanlagen aufgestellt, der grundsätzlich eingehalten wird.

Das geplante Areal befindet sich weiträumig abgeschirmt durch bestehende ausgedehnte Waldstrukturen. In Verbindung mit den geplanten Eingrünungsmaßnahmen wird einer kleinräumigen Einsehbarkeit entgegengewirkt. Besonders aufgrund der Nähe zur vorhandenen Siedlungsstrukturen wird eine ausgedehnte Eingrünung geplant.

Außerdem wird die geplante Fläche aktuell intensiv landwirtschaftlich als Ackerland genutzt. Laut Praxis-Leitfaden für die ökologische Gestaltung von Photovoltaik-Freiflächenanlagen sind geeignete Standorte zur Errichtung von Photovoltaikanlagen unter anderem Flächen ohne besondere landschaftliche Eigenart, wie Ackerflächen oder Intensivgrünland. Im Westen grenzt Wald an, welche die Fläche teilweise in diese Richtung abschirmen. Zur Eingrünung des Areals werden im Norden, Osten und Süden Heckenstrukturen mit standortgerechten heimischen Gehölzen ergänzt, sodass in Verbindung mit den bestehenden Waldflächen eine umfassende Eingrünung entsteht. Ein extensives Pflegekonzept und die Verwendung heimischer Gehölze tragen den naturschutzfachlichen Belangen Rechnung. Einer Einsehbarkeit zu umliegenden Wohnbauungen wird mit Hilfe der geplanten Heckenstrukturen entgegengewirkt.

Da auch eine übermächtige Beeinträchtigung der Schutzgüter am gewählten Standort nicht absehbar ist, wurde die Fläche als geeignet identifiziert.

Die Gemeinde ermöglicht, durch die Nutzung der Fläche zur Gewinnung von Solarenergie die Erholung des vormals landwirtschaftlich genutzten Bodens. Gleichzeitig leistet sie einen umfassenden Beitrag zum Klima- und Umweltschutz.

3.6 **Beschreibung der Methodik und Hinweise auf Schwierigkeiten und Kenntnislücken**

Die Analyse und Bewertung der Schutzgüter erfolgte verbal argumentativ. Als Datengrundlage wurden der Flächennutzungsplan, der Regionalplan Landshut, die Biotopkartierung Bayern und das Arten- und Biotopschutzprogramm des Landkreises Landshut zugrunde gelegt.

3.7 **Maßnahmen zur Überwachung (Monitoring)**

Die Maßnahmen zur Überwachung der Umweltauswirkungen (Monitoring) sollen auf bisher nicht vorhersehbare Auswirkungen abzielen. Jedoch können diese im Zuge Flächennutzungsplanänderungen nicht festgesetzt werden, wodurch hier auf den Bebauungsplan verwiesen wird.

3.8 **Allgemein verständliche Zusammenfassung**

Die Fläche wird momentan intensiv landwirtschaftlich als Ackerfläche genutzt und stellt demnach keinen besonderen Lebensraum für Tiere und Pflanzen dar. Durch die Planung und die damit verbundene Entwicklung eines extensiven Grünlandes wird im Vergleich zur derzeitigen Nutzung ein wertvollerer Lebensraum für Tiere und Pflanzen geschaffen. Zudem wirkt sich das geplante extensive Grünland aufgrund der unterbleibenden Düngung und Verwendung von Pflanzenschutzmitteln positiv auf das Grundwasser aus und bewirkt eine Regeneration des Bodens. Oberflächengewässer sind auf der Fläche nicht vorhanden.

Das geplante Vorhaben liegt außerhalb von Überschwemmungsgebieten und wasser-sensiblen Bereichen. Die Auswirkungen auf das Klima sind zu vernachlässigen.

Aufgrund der Lage können keine genauen Aussagen zum Schutzgut Kultur- und Sachgüter gemacht werden. Durch die Planung geht für die Bevölkerung kein Naherholungsraum verloren, da sich dort keine Rad- und Wanderwege befinden.

Anstehender Boden wird nicht gestört, Versiegelungen finden nur in geringem Umfang statt. Durch die Lage ist keine große Fernwirkung des Grundstücks gegeben. Durch die Aufstellung der Anlage geht Ackerboden temporär verloren.

Die grünordnerischen Maßnahmen sind im Bebauungsplan mit integriertem Grünordnungsplan festgesetzt. Trotz Vermeidungsmaßnahmen findet ein Eingriff in Natur und Landschaftsbild statt. Die erforderlichen Ausgleichsmaßnahmen werden ermittelt, die Ausgleichsflächen im Bebauungsplan festgesetzt.

Die nachstehende Tabelle fasst die Ergebnisse der Umweltauswirkungen auf die verschiedenen Schutzgüter zusammen.

Schutzgut	Auswirkungen
Mensch	gering
Tiere und Pflanzen	gering
Boden	positiv
Wasser	positiv
Klima und Luft	gering
Landschaft	gering
Kultur- und Sachgüter	keine
Fläche	gering

Planung:



GeoPlan

Donau-Gewerbepark 5
94486 Osterhofen

FON: 09932/9544-0

FAX: 09932/9544-77

E-Mail: info@geoplan-online.de

.....
Teresa Freundorfer
B. Eng. (FH) Landschaftsarchitektur

.....
Daniel Wagner
B. Eng. (FH) Umweltsicherung